

Fisheye Vandal Dome-kamera för utomhusbruk

VX-6M-360-IA-02

VX-6M-360-IAW

Användarmanual_ Installationsdel Ver. Ver. 1.3 / 2020.02

Läs noga den här manualen innan du installerar och använder kameran. Se till t ha den till hands för framtida bruk.

Innehåll

Säkerhetsinformation	3
Inledning	6
Produkt och tillbehör	6
Artikelnamn	7
Installation	8
Hur man tar isär kameran	8
Installation	9
Installation med monteringsbult och mutter	10
Kablar	11
Installation	12
Kablar	12
Specifikationer	13
Hur man sätter i/tar ut ett SD-minneskort	13

2

Säkerhetsinformation



VAR FÖRSIKTIG!
FÖR ATT MINSKA RISKEN FÖR ELEKTRISKA STÖTAR TA INTE BORT HÖLET (ELLER BAKSIDAN). INGA DELAR INUTI ENHETEN KAN REPARERAS AV ANVÄNDAREN. LÅT KVALIFICERAD SERVICEPERSONAL UTFÖRA SERVICE.

Varning
Den här symbolen indikerar att farlig spänning som innebär risk för elektriska stötar förekommer i enheten.

Försiktighetsåtgärd
Den här symbolen i form av ett utropstecken ska varna användaren att det finns viktiga drifts- och underhålls (service-)instruktioner i den dokumentation som medföljer produkten.

VARNING
För att förhindra skador som kan leda till brand eller elektriska stötar ska du inte utsätta apparaten för regn eller fukt.

VARNING

- Se till att du endast använder den standardadapter som anges i specifikationen. Om du använder någon annan adapter kan det leda till brand, elektriska stötar eller skador på produkten.
- Felaktig anslutning av strömförledningen eller byte av batteri kan orsaka explosion, brand, elektriska stötar eller skador på produkten.
- Anslut inte flera kameror till en enda adapter. Om läppskålen överskrider kan det leda till överhettning eller brand.
- Anslut nätsladden säkert till eluttaget. Osäker anslutning kan orsaka brand.
- När du installerar kameran ska du fästa den ordentligt. En kamera som faller ner kan orsaka personskador.
- Placera inte ledande föremål (t.ex. skruvmejslar, mynt, metallföremål osv.) eller behållare fyllda med vatten ovanpå kameran. Det kan leda till personskador på grund av brand, elektriska stötar eller fallande föremål.
- Installera inte enheten på fuktiga, dammiga eller sotiga platser. Det kan orsaka brand eller elstöt.
- Om det kommer ovanliga lukter eller rök från enheten ska du sluta använda produkten. Koppla omedelbart bort strömkäblan och kontakta servicecentret. Fortsatt användning under sådana förhållanden kan orsaka brand eller elektriska stötar.

9. Om produkten inte fungerar som den ska kontakta du närmaste servicecenter. Ta aldrig isär eller modifiera produkten på något sätt.

10. Vid rengöring ska vatten inte sprutas direkt på några delar av produkten. Det kan orsaka brand eller elstöt.

Försiktighetsåtgärd vid drift

- Innan du använder kameran, kontrollera att strömförledningen och alla andra delar är ordentligt anslutna.
- Om något onormalt tillstånd eller fel upptäcks under drift ska du omedelbart sluta använda kameran och kontakta din återförsäljare.

Hantering

- Ta inte isär eller manipulera delar inuti kameran.
- Tappa inte kameran och utsätt den inte för stötar eller vibrationer eftersom det kan skada kameran.
- Rengör det genomskinliga kupolhöljet extra försiktigt. Repor och damm kan förstöra kvaliteten på kamerabilden.

Installation och lagring

- Installera inte kameran i områden med extrema temperaturer som överskrider det tilltåta intervall.
- Undvik att installera kameran i fuktiga eller dammiga miljöer.
- Undvik att installera kameran på platser där strålning förekommer.
- Undvik att installera kameran på platser där det finns starka magnetiska fält och elektriska signaler.
- Undvik att installera kameran på platser där den utsätts för kraftiga vibrationer.
- Utsätt aldrig kameran för regn eller vatten.

3

Viktiga säkerhetsinstruktioner

- Läs dessa instruktioner. - Alla dessa säkerhets- och driftsinstruktioner ska läsas innan produkten installeras eller används.
- Behåll dessa instruktioner - Säkerhets-, användnings- och bruksanvisningarna ska behållas för framtida bruk.
- Beakta alla varningar. - Alla varningar på produkten och bruksanvisningen ska följas.
- Följ alla instruktioner. - Alla drifts- och användningsinstruktioner ska följas.
- Använd inte enheten i närheten av vatten. - Till exempel: nära ett badkar, tvättfat, diskho, tvättbalja, i en fuktig källare, nära en pool osv.
- Rengör endast med en torr trasa. - Dra ur kontakten från vägguttaget innan du rengör produkten. Använd inte flytande rengöringsmedel.
- Blockera inga ventilationsöppningar. Installera i enlighet med tillverkarens instruktioner. - Skåror och öppningar i kamerahuset är avsedda för ventilation, för att säkerställa tillförlitlig drift av produkten och för att skydda den från överhettning. Öppningarna får aldrig blockeras genom att produkten placeras på en säng, soffa, matta eller liknande yta. Denna produkt får inte placeras i en inbyggd installation, t.ex. en belysning eller ett rack, om inte ordentlig ventilation kan säkerställas och tillverkarens instruktioner följas.
- Installera den inte i närheten av värmekällor som element, värmfläktar eller andra apparater (inklusive förstärkare) som alstrar värme.
- Kringgå inte säkerhetsfunktionen hos den polariserade eller jordade kontakten. En polariserad kontakt har två blad där ett är bredare än det andra. En jordad kontakt har två blad och ett tredje jordstift. Det breda bladet eller det tredje stiftet är till för din säkerhet. Om den medföljande kontakten inte passar i ditt uttag ska du kontakta en elektriker för att få det föråldrade uttaget utbytt.
- Skydda nätsladden så att den inte blir trampad på eller kommer i kläm, särskilt vid kontakter, förgreningsoxor och den punkt där den kommer ut ur apparaten.
- Använd endast sådant tillbehör som specificeras av tillverkaren.
- Använd endast sådant(iga) vagn, stativ, fäste eller bord som specificeras av tillverkaren eller som säljs tillsammans med apparaten. När en vagn används ska du vara försiktig när du flyttar vagnen/apparaten för att undvika skador på grund av valning.
- Dra ur kontakten till apparaten vid åskväder eller när den inte ska användas på länge.
- Låt kvalificerad servicepersonal utföra alla service. Service krävs när apparaten har skadats på något sätt, t.ex. om nätsladden eller kontakten är skadad, om vätska har spillits över eller föremål har ramlat in i apparaten, om apparaten har utsatts för regn eller fukt, om den inte fungerar normalt eller har tappats.



4

Kassering av gamla apparater



- När denna symbol med ett överkryssat sopkärl finns på en produkt innebär det att produkten omfattas av det europeiska direktivet 2002/96/EG.
- Alla elektriska och elektroniska produkter ska kasseras separat från det kommunala avfallsflödet i enlighet med lagar som har utgetts av staten eller de lokala myndigheterna.
- Korrekt kassering av din gamla apparat bidrar till att förhindra potentiella negativa konsekvenser för miljön och människors hälsa.
- För att få mer information om hur du kasserar din gamla apparat kan du kontakta kommunen, avfallshanteringsjätten eller butiken där du köpte produkten.



Den här utrustningen har testats och befunnits uppfylla gränsvärdena för en digital utrustning i klass A enligt del 15 i FCC:s regelverk.

Dessa gränsvärden har bestämts för att ge ett rimligt skydd mot skadliga störningar när utrustningen används i en kommersiell miljö.

Den här utrustningen genererar, använder och kan sända ut radiofrekvent energi och kan orsaka skadliga störningar i radiokommunikationer om den inte installeras och används enligt bruksanvisningen. Om denna utrustning används i ett bostadsområde är det sannolikt att den kan orsaka skadliga störningar. I så fall måste användaren åtgärda störningen på egen bekostnad.

EU:

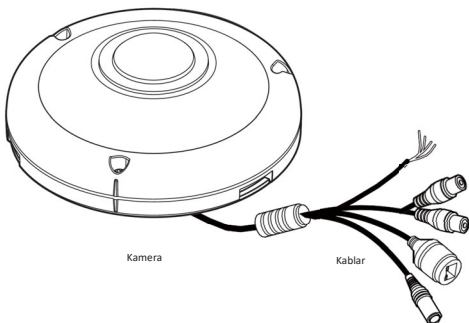
Pegasus Park,
De Kleetlaan 5BC,
1831 Diegem,
BELGIUM

UK:

PAC GDX
1 Park Gate Close,
Bredbury, Stockport,
SK6 2SZ.
UNITED KINGDOM

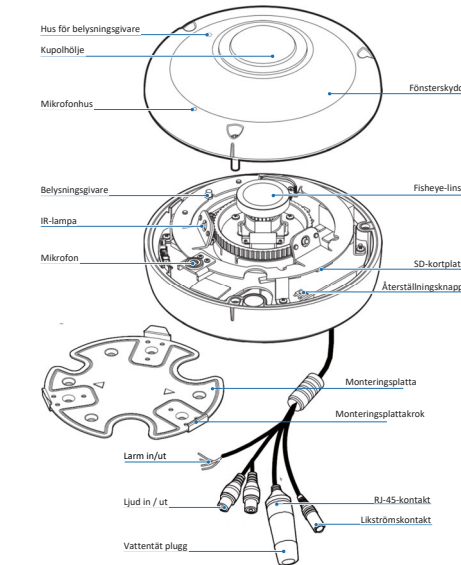
5

Inledning Produkt och tillbehör



6

Inledning Artikelnamn



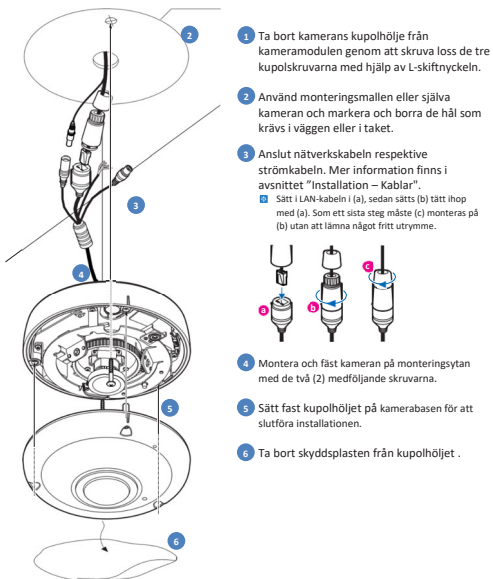
7

Installation Hur man tar isär kameran

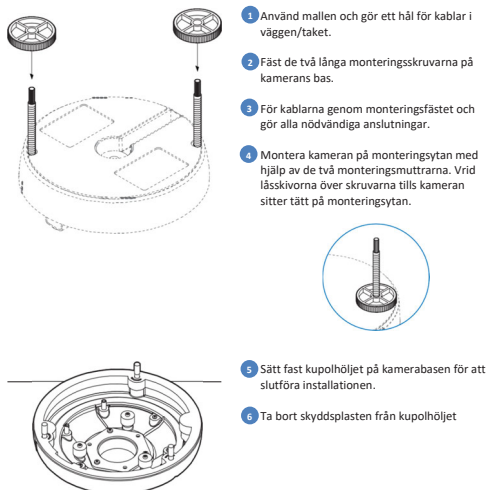
- Innan du installerar kameran måste du läsa följande försiktighetsåtgärder.**
1. Du måste kontrollera om monteringsplatsen kan bära en vikt fem gånger tyngre än kameran.
 2. Se till att kablarna inte fastnar på fel ställen och att deras skydd inte skadas. Det kan annars orsaka haveri eller brand.
 3. När du installerar kameran ska du inte låta någon annan komma in på monteringsplatsen. Om du har några värdefulla saker under monteringsplatsen flyttar du bort dem.

1. Innan du installerar kameran, ta isär kupolhöljet och bottenhöljet med hjälp av den medföljande torx-nyckeln.
2. Kameran innehåller en givare på kameramodulen. För att givaren ska fungera korrekt finns det ett speciellt hål för den i kamerans kupol.
3. När du monterar ihop kameran, se till att hålet för givaren i kamerans kupol är placerat ovanpå givaren på kameramodulen.
4. Var noga med att montera kupolhöljet och bottenhöljet så att de passar ihop med höljets kontur.
5. **Desi-Pak (fuktabsorberare)**
Ta bort det vakuum-förpackade Desi-pak när du installerar kameran och montera det på angiven plats.
6. **Återställ fabriksinställningarna**
Tryck på återställningsknappen i 5 sekunder för att återställa fabriksinställningarna.
7. **Varning:**
Om du trycker på knappen "Återställ" förlovar du all inställningsdata. Om det behövs anteckna det för ytterligare installation.

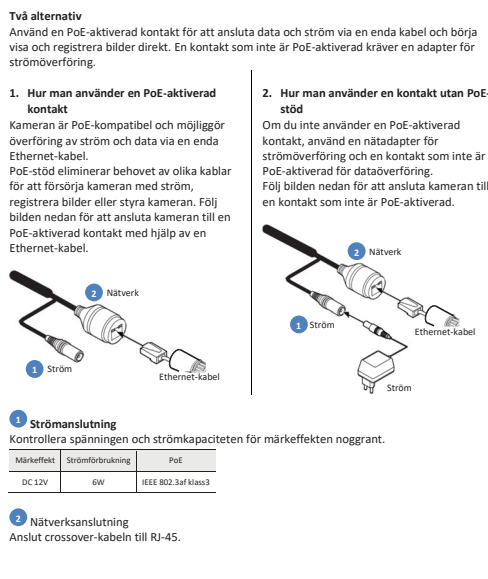
8



- 1 Ta bort kamerans kupulhölje från kameramodulen genom att skruva loss de tre kupulskruvarna med hjälp av L-skiftnyckeln.
- 2 Använd monteringsmallen eller själva kameran och markera och borra de hål som krävs i väggen eller i taket.
- 3 Anslut nätverkskabeln respektive strömkabeln. Mer information finns i avsnittet "Installation – Kablar".
 - Sätt LAN-kabeln (a), sedan sätts (b) tätt ihop med (a). Som ett sista steg måste (c) monteras på (b) utan att lämna något fritt utrymme.
- 4 Montera och fäst kameran på monteringsytan med de två (2) medföljande skruvarna.
- 5 Sätt fast kupulhöljet på kamerabasen för att slutföra installationen.
- 6 Ta bort skyddsplasten från kupulhöljet.



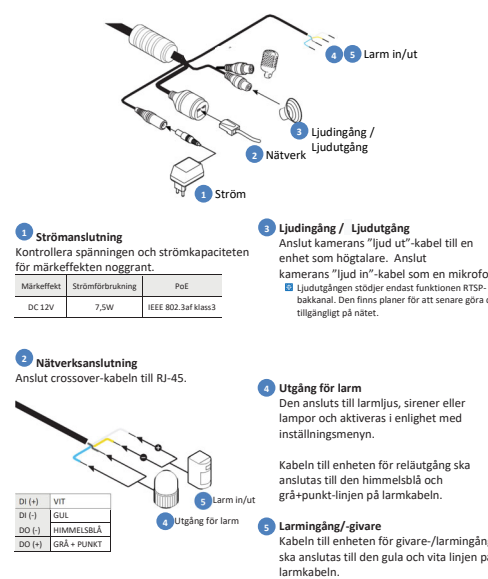
- 1 Använd mallen och gör ett hål för kablar i väggen/taket.
- 2 Fäst de två långa monteringskruvarna på kamerans bas.
- 3 För kablarna genom monteringsfästet och gör alla nödvändiga anslutningar.
- 4 Montera kameran på monteringsytan med hjälp av de två monteringsmuttrarna. Vrid låsbrickorna över skruvarna tills kameran sitter tätt på monteringsytan.
- 5 Sätt fast kupulhöljet på kamerabasen för att slutföra installationen.
- 6 Ta bort skyddsplasten från kupulhöljet.



- Två alternativ**
Använd en PoE-aktiverad kontakt för att ansluta data och ström via en enda kabel och börja visa och registrera bilder direkt. En kontakt som inte är PoE-aktiverad kräver en adapter för strömöverföring.
1. **Hur man använder en PoE-aktiverad kontakt**
Kameran är PoE-kompatibel och möjliggör överföring av ström och data via en enda Ethernet-kabel. PoE-stöd eliminerar behovet av olika kablar för att försörja kameran med ström, registrera bilder eller styra kameran. Följ bilden nedan för att ansluta kameran till en PoE-aktiverad kontakt med hjälp av en Ethernet-kabel.
 2. **Hur man använder en kontakt utan PoE-stöd**
Om du inte använder en PoE-aktiverad kontakt, använd en nätadapter för strömöverföring och en kontakt som inte är PoE-aktiverad för dataöverföring. Följ bilden nedan för att ansluta kameran till en kontakt som inte är PoE-aktiverad.

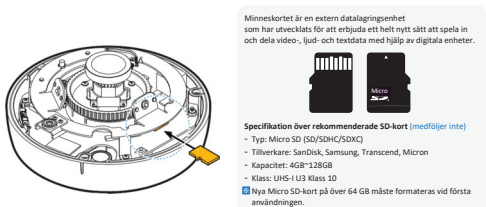
Märkeffekt	Strömförbrukning	PoE
DC 12V	6W	IEEE 802.3af klass3

- 1 Strömanslutning
Kontrollera spänningen och strömkapaciteten för märkeffekten noggrant.
- 2 Nätverksanslutning
Anslut crossover-kabeln till RJ-45.



- 1 Strömanslutning
Kontrollera spänningen och strömkapaciteten för märkeffekten noggrant.
- 2 Nätverksanslutning
Anslut crossover-kabeln till RJ-45.
- 3 Ljudingång / Ljudutgång
Anslut kamerans "Jud ut"-kabel till en enhet som högtalare. Anslut kamerans "Jud in"-kabel som en mikrofonbakkanal. Den finns planer för att senare göra det tillgängligt på nätet.
- 4 Utgång för larm
Den ansluts till larmjuss, sirener eller lampor och aktiveras i enlighet med inställningsmenyn.
Kabeln till enheten för reläutgång ska anslutas till den himmelsblå och grå+punkt-linjen på larmkabeln.
- 5 Larmingång/-givare
Kabeln till enheten för givare-/larmingång ska anslutas till den gula och vita linjen på larmkabeln.

DI (+)	VIT
DI (-)	GUL
DO (-)	HIMMELSBLÅ
DO (+)	GRÅ + PUNKT



Minneskortet är en extern datalagringseenhet som har utvecklats för att erbjuda ett helt nytt sätt att spela in och dela video-, ljud- och textdata med hjälp av digitala enheter.



- Specifikation över rekommenderade SD-kort (medföljer inte)**
- Typ: Micro SD (SD/SDHC/SDXC)
 - Tillverkare: SanDisk, Samsung, Transcend, Micron
 - Kapacitet: 4GB-128GB
 - Klass: UHS-I U3 Klass 10
 - Nya Micro SD-kort på över 64 GB måste formateras vid första användningen.

Hur man sätter i ett SD-minneskort

- Sätt i SD-kortet i pilens riktning.
- Sätt inte i SD-minneskortet när det är upp och ned med våld. Annars kan SD-minneskortet skadas.

Hur man tar ut ett SD-minneskort

- Ta ut minneskortet genom att försiktigt trycka ned den synliga kanten av kortet så som visas på bilden och på så sätt mata ut minneskortet från kortplatsen.
- Om du trycker för hårt på SD-minneskortet kan det leda till att kortet skjuter ut okontrollerat från kortplatsen.
 - Om du har sparat data på SD-minneskortet kan datan skadas om du inte sätter inspelningen på AV innan du tar bort minneskortet.