

Caméra à dôme anti-vandalisme d'extérieur Fisheye

VX-6M-360-IA-02
VX-6M-360-IAW

Manuel de l'utilisateur concernant l'installation des pièces Ver. 1.3 / 2020.02

Avant d'installer et d'utiliser la caméra, veuillez lire attentivement ce manuel. Prenez soin de le conserver pour vous y référer ultérieurement.

Sommaire

Introduction	3
Consignes de sécurité importantes	3
Produit et accessoires	6
Introduction	7
Désignation des composants	7
Installation	8
Démontage de la caméra	8
Installation	9
Installation à l'aide du boulon et de l'écrou de montage	10
Installation	11
Câblage	11
Caractéristiques	13
Insertion/Retrait d'une carte SD	13

2

Introduction

Consignes de sécurité importantes



- AVERTISSEMENT**
Pour éviter tout risque d'incendie ou d'électrocution, ne jamais exposer cet appareil à la pluie ni à l'humidité.
- AVERTISSEMENT**
- Veuillez à l'utiliser que l'adaptateur standard indiqué dans la fiche technique. L'utilisation de tout autre adaptateur pourrait provoquer un incendie, une électrocution, ou endommager le produit.
 - Le branchement incorrect de l'alimentation électrique ou le remplacement de la batterie pourrait provoquer une explosion, un incendie, une électrocution ou endommager le produit.
 - Ne connectez pas plusieurs caméras à un seul adaptateur. Le dépassement de la capacité peut provoquer une surchauffe ou un incendie.
 - Branchez le cordon d'alimentation dans la prise électrique. Une connexion non sécurisée peut provoquer un incendie.
 - Lors de l'installation de la caméra, fixez-la solidement et fermement. Une caméra qui tombe peut causer des dommages corporels.
 - Ne placez pas d'objets conducteurs (par exemple, tournevis, pièces de monnaie, objets métalliques, etc.) ou des récipients remplis d'eau sur la caméra. Vous risquez de vous blesser par incendie, électrocution ou chute d'objets.
 - N'installez pas l'appareil là où il serait exposé à l'humidité, la poussière ou la sueur. Vous pourriez provoquer un incendie ou une électrocution.
 - Si des odeurs ou des fumées inhabituelles proviennent de l'appareil, cessez d'utiliser le produit. Débranchez immédiatement la source d'alimentation et contactez le service après-vente. Poursuivez l'utilisation dans ces conditions peut provoquer un incendie ou une électrocution.
 - Si ce produit ne fonctionne pas normalement, contactez le service après-vente le plus proche. Veuillez à ne jamais démonter ni modifier ce produit.
 - Lors du nettoyage, ne vaporisez pas de l'eau directement sur les pièces du produit. Vous pourriez provoquer un incendie ou une électrocution.
- MISE EN GARDE**
- Fonctionnement**
- Avant d'utiliser l'appareil, assurez-vous que l'alimentation électrique et toutes les autres pièces sont correctement branchées.
 - Si vous constatez des conditions anormales ou un dysfonctionnement lors de l'utilisation de l'appareil, cessez immédiatement de l'utiliser et contactez votre revendeur.
- Manipulation**
- Ne démontez pas et n'altérez pas les pièces situées à l'intérieur de la caméra.
 - Ne laissez pas tomber la caméra et ne la soumettez pas à des chocs ou des vibrations qui pourraient l'endommager.
 - Nettoyez la protection transparente du dôme avec précaution. Les éraflures et la poussière peuvent nuire à la qualité d'image de la caméra.
- Installation et stockage**
- N'installez pas la caméra dans des zones à températures extrêmes qui dépassent les limites autorisées.
 - N'installez pas l'appareil là où il serait exposé à l'humidité, la poussière ou la sueur.
 - N'installez pas l'appareil dans des endroits présentant des radiations.
 - N'installez pas l'appareil dans des endroits présentant de forts champs magnétiques et signaux électriques.
 - N'installez pas l'appareil dans des endroits où il serait soumis à de fortes vibrations.
 - N'exposez jamais la caméra à la pluie ou à l'eau.

3

Introduction

Consignes de sécurité importantes

- Utilisez ces consignes. - Veuillez lire ces consignes de sécurité et d'utilisation dans leur intégralité avant d'installer ou d'utiliser le produit.
- Conservez ces consignes. - Les consignes de sécurité, de fonctionnement et d'utilisation doivent être conservées pour s'y référer ultérieurement.
- Tenez compte de tous les avertissements. - Tous les avertissements figurant sur le produit et dans les consignes d'utilisation doivent être respectés.
- Suivez toutes les instructions. - Toutes les instructions de fonctionnement et d'utilisation doivent être suivies.
- N'utilisez pas cet appareil à proximité de l'eau. - Par exemple : près d'une baignoire, d'un lavabo, d'un évier de cuisine, d'un bac à linge, dans un sous-sol humide ou près d'une piscine.
- Nettoyez uniquement avec un chiffon sec. - Débranchez l'appareil de la prise murale avant de le nettoyer.
- Ne bloquez pas les ouvertures de ventilation. Installez conformément aux instructions du fabricant. - Des fentes et des ouvertures sont prévues dans l'armoire pour la ventilation, afin d'assurer un fonctionnement fiable du produit et de le protéger contre la surchauffe. Ne bloquez jamais les ouvertures de l'appareil en le plaçant sur un lit, un canapé, un tapis ou toute autre surface similaire. Ne placez pas le produit dans une installation intégrée telle qu'une bibliothèque ou une étagère, sauf si une ventilation adéquate est prévue et que les instructions du fabricant ont été respectées.
- Ne l'installez pas à proximité de sources de chaleur telles que radiateurs, bouches de chaleur ou autres appareils (y compris les amplificateurs) qui émettent de la chaleur.
- N'alliez pas à l'encontre de l'objectif de sécurité de la fiche polarisée ou de la fiche de terre. Une prise polarisée comporte deux lames dont l'une est plus large que l'autre. Une fiche de terre comporte deux lames et une troisième broche de mise à la terre. La lame large ou la troisième broche sont prévues pour votre sécurité. Si la fiche fournie ne s'adapte pas à votre prise de courant, consultez un électricien pour remplacer la prise obsolée.
- Protégez le cordon d'alimentation pour éviter qu'il ne soit marché dessus ou qu'il soit pincé, en particulier au niveau des fiches, des prises de courant et de l'endroit où il sort de l'appareil.
- N'utilisez que les fixations/accessoires spécifiés par le fabricant.
- À utiliser uniquement avec le chariot, le support, le trépied, la console ou le table spécifiés par le fabricant ou vendus avec l'appareil. Faites preuve de prudence lors du déplacement de la combinaison chariot/appareil afin d'éviter les blessures dues au basculement.
- En cas d'orage ou lorsque l'appareil n'est pas utilisé pendant de longues périodes, débranchez-le.
- Conférez tous les travaux d'entretien à du personnel qualifié. Des travaux d'entretien sont nécessaires lorsque l'appareil a subi un dommage quelconque, par exemple lorsque le cordon d'alimentation ou la fiche est endommagé, lorsqu'un liquide a été renversé ou que des objets sont tombés sur l'appareil, lorsque l'appareil a été exposé à la pluie ou à l'humidité, lorsqu'il ne fonctionne pas normalement ou lorsqu'il est tombé.

4

Introduction

Éliminations des appareils hors d'usage



- Lorsque ce symbole est apposé sur un produit, cela signifie que le produit est couvert par la directive européenne 2002/96/CE.
- L'élimination de tous les produits électriques et électroniques doit se faire en dehors du traitement des flux de déchets municipaux en conformité avec les lois applicables.
- En éliminant correctement votre appareil usagé, vous contribuerez à préserver l'environnement et la santé humaine.
- Pour obtenir des informations plus détaillées sur l'élimination de votre ancien appareil, veuillez contacter le service municipal du tri des déchets ou le magasin où vous avez acheté le produit.



Cet équipement a été testé et jugé conforme aux normes applicables aux appareils numériques de classe A, conformément à la partie 15 du règlement de la FCC. Ces normes sont conçues pour fournir une protection raisonnable contre les interférences nuisibles lorsque l'équipement est utilisé dans un environnement commercial. Cet équipement génère, utilise et peut émettre de l'énergie de radiofréquence et, s'il n'est pas installé et utilisé conformément au manuel d'instructions, il peut causer des interférences nuisibles aux communications radio. L'utilisation de cet équipement dans une zone résidentielle est susceptible de causer des interférences nuisibles, auquel cas l'utilisateur sera tenu de corriger l'interférence à ses propres frais.

EU:

Pegasus Park,
De Kleetlaan 5BC,
1831 Diegem,
BELGIUM

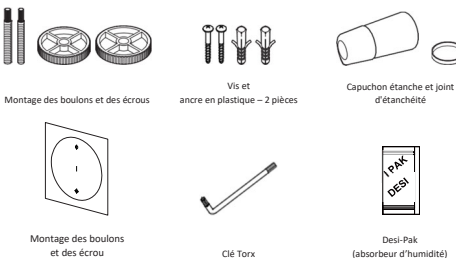
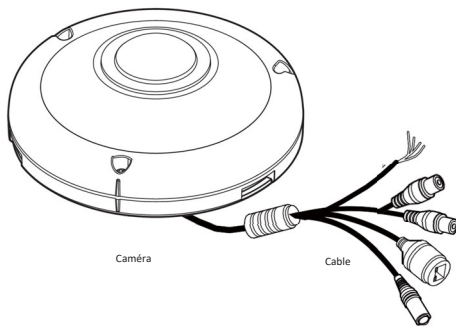
UK:

PAC GDXX
1 Park Gate Close,
Bredbury, Stockport,
SK6 2SZ.
UNITED KINGDOM

5

Introduction

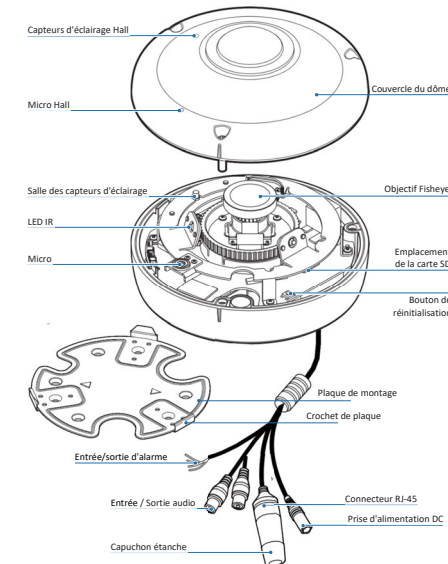
Produit et accessoires



6

Introduction

Désignation des composants



7

Installation

Démontage de la caméra

Avant d'installer votre caméra, il convient de lire les mises en garde qui suivent.

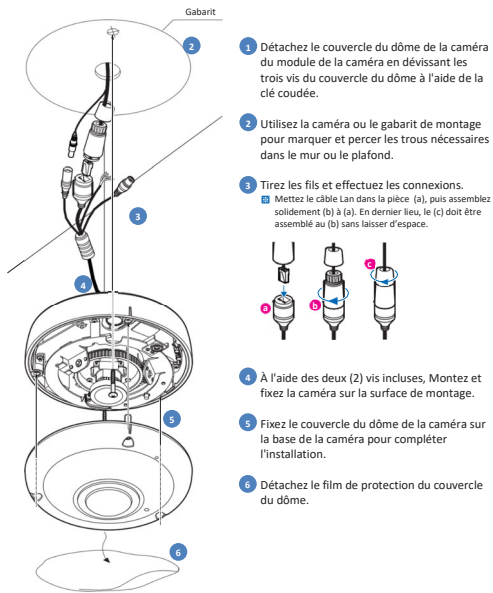
1. Vérifiez que l'emplacement d'installation de la caméra peut supporter cinq fois son poids. Assurez-vous que le câble ne puisse pas se coincer dans un endroit inapproprié ou que la gaine de la ligne électrique ne puisse pas être endommagée, ce qui pourrait provoquer une panne ou un incendie.

Lorsque vous installez votre caméra, ne laissez personne s'approcher du site d'installation. Si vous avez des objets de valeur à cet endroit, éloignez-les.

- Détachez le couvercle du dôme à l'aide de la clé torx fournie dans le boîtier inférieur avant d'installer la caméra.
- La caméra comprend un capteur au niveau du module de l'appareil. Pour que le capteur fonctionne correctement, le dôme de la caméra comporte un orifice spécial dans le capteur.
- Lorsque vous assemblez la caméra, veuillez vous assurer que le dôme de la caméra est placé au-dessus du capteur du module de la caméra.
- Veuillez à assembler le couvercle du dôme et le boîtier inférieur pour qu'ils correspondent au contour du boîtier.
- Desi-Pak (Absorbant d'humidité)**
Lors de l'installation, retirez le Desi-pak emballé sous vide et veuillez l'installer à l'endroit indiqué.
- Réinitialisation aux paramètres d'usine**
Appuyez 5 secondes sur le bouton de réinitialisation pour rétablir la configuration par défaut.
- AVERTISSEMENT:**
Si vous appuyez sur le bouton « RESET » (réinitialisation), toutes les données de réglage seront perdues. Si nécessaire, veuillez prendre note en vue d'une installation ultérieure.

8

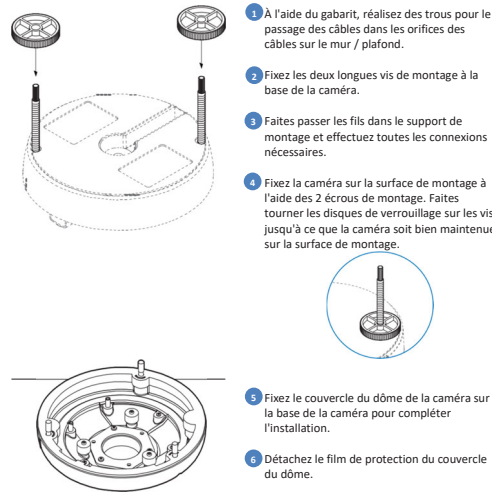
Installation



- Détachez le couvercle du dôme de la caméra du module de la caméra en dévissant les trois vis du couvercle du dôme à l'aide de la clé coudée.
- Utilisez la caméra ou le gabarit de montage pour marquer et percer les trous nécessaires dans le mur ou le plafond.
- Tirez les fils et effectuez les connexions.
 - Mettez le câble Lan dans la pièce (a), puis assemblez solidement (b) à (a). En dernier lieu, le (c) doit être assemblé au (b) sans laisser d'espace.
- À l'aide des deux (2) vis incluses, Montez et fixez la caméra sur la surface de montage.
- Fixez le couvercle du dôme de la caméra sur la base de la caméra pour compléter l'installation.
- Détachez le film de protection du couvercle du dôme.

9

Installation à l'aide du boulon et de l'écrou de montage



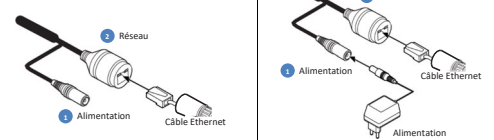
- À l'aide du gabarit, réalisez des trous pour le passage des câbles dans les orifices des câbles sur le mur / plafond.
- Fixez les deux longues vis de montage à la base de la caméra.
- Faites passer les fils dans le support de montage et effectuez toutes les connexions nécessaires.
- Fixez la caméra sur la surface de montage à l'aide des 2 écrous de montage. Faites tourner les disques de verrouillage sur les vis jusqu'à ce que la caméra soit bien maintenue sur la surface de montage.
- Fixez le couvercle du dôme de la caméra sur la base de la caméra pour compléter l'installation.
- Détachez le film de protection du couvercle du dôme.

10

Câblage

Deux options
Un commutateur PoE permet d'utiliser un seul câble pour l'alimentation et les données. Vous pouvez immédiatement regarder et enregistrer des images. Avec un commutateur non PoE il vous faudra un adaptateur pour transmettre l'énergie.

- Utilisation d'un commutateur PoE**
La caméra est compatible PoE, ce qui permet la transmission de l'énergie et des données par un seul câble Ethernet. Le PoE élimine la nécessité des différents câbles utilisés pour alimenter, enregistrer ou contrôler la caméra. Suivez l'illustration ci-dessous pour connecter la caméra à un commutateur PoE à l'aide d'un câble Ethernet.
- Utilisation d'un commutateur non PoE**
À défaut de commutateur PoE, utilisez un adaptateur pour la transmission de l'énergie et un commutateur non PoE pour la transmission des données. Suivez l'illustration ci-dessous pour connecter la caméra sans interrupteur PoE.



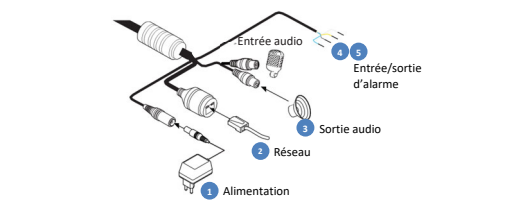
- Alimentation électrique**
Veuillez vérifier soigneusement la tension et la capacité de courant de la puissance nominale.

Puissance nominale	Consommation d'énergie	PoE
12 V C.C.	6W	IEEE 802.3af classe 3

- Connexion au réseau**
Branchez le câble croisé dans la prise RJ-45.

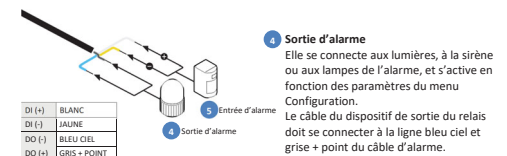
11

Câblage



- Alimentation électrique**
Veuillez vérifier soigneusement la tension et la capacité de courant de la puissance nominale.
- Connexion au réseau**
Branchez le câble croisé dans la prise RJ-45.
- Sortie / Entrée audio**
Connectez le câble « Audio out » (Sortie audio) de la caméra à un appareil tel qu'un haut-parleur. Connecter des périphériques « Audio In » (Entrée audio) tels qu'un microphone.

La sortie audio ne supporte que la fonction de canal retour RTSIP. Il est prévu prochainement de la rendre disponible sur le Web.

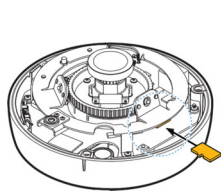


DI (+)	BLANC
DI (-)	JAUNE
DO (-)	BLEU CIEL
DO (+)	GRIS + POINT

- Entrée alarme/capteur**
Le câble d'entrée du capteur/de l'alarme doit être branché à la ligne jaune et blanche du câble d'alarme.

12

Insertion/Retrait d'une carte SD



La carte mémoire est un dispositif externe de stockage de données qui a été développé pour offrir une toute nouvelle façon d'enregistrer et de partager des données vidéo, audio et de texte à l'aide d'appareils numériques.

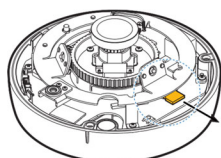


Caractéristiques recommandées concernant la carte SD (Non incluse)

- Type : Micro SD (SD/SDHC/SDXC)
 - Fabricant : SanDisk, Samsung, Transcend, Micron
 - Capacité : 4 GB à 128 GB
 - Classe : UHS-I U3 Classe 10
- Les nouvelles cartes Micro SD de plus de 64 GB doivent être formatées lors de la première utilisation.

Insertion d'une carte mémoire SD

Insérez la carte SD dans le sens de la flèche.
N'essayez pas de forcer pour insérer la carte SD lorsqu'elle est à l'envers vous risquez de l'endommager.



Retrait d'une carte SD

Appuyez doucement sur l'extrémité visible de la carte mémoire, comme indiqué sur le schéma, pour l'éjecter de la fente.

- Si vous appuyez trop fort sur la carte SD, elle risque de sortir de la fente de manière incontrôlée lorsque vous relâchez la pression.
- Tout retrait de la carte SD avant de définir le paramètre d'enregistrement sur ARRÊT risque d'endommager les données enregistrées sur la carte SD, le cas échéant.

13