

## Cámara Domo plana fija para exteriores

VX-5M-OD-RIAW

VX-2M-OD-RIAW

### Manual de usuario\_Guía de instalación Ver. 1.3 / 2020.02

Lea este manual atentamente antes de instalar y utilizar la cámara. Asegúrese de tenerlo a mano para futuras consultas.

## Contenido

Información de seguridad	3
Eliminación de aparatos viejos	5
Producto y accesorios	6
Nombre de la pieza	7
Instalación:	8
Desmontaje de la cámara	8
Instalación	9
Instalación con perno y tuerca de montaje	10
Cableado	12
Especificación	14
Inserción/extracción de una tarjeta de memoria SD	14

## Información de seguridad

	<b>PRECAUCIÓN</b>	
<b>RIESGO DE DESCARGA ELÉCTRICA. NO ABRIR.</b>		
<b>PRECAUCIÓN:</b>		
<small>PARA REDUCIR EL RIESGO DE DESCARGA ELÉCTRICA, NO RETIRE LA CUBIERTA (O LA PARTE POSTERIOR), NO HAY PIEZAS QUE EL USUARIO PUEDA REPARAR EN EL INTERIOR. SOLICITE EL MANTENIMIENTO AL PERSONAL DE SERVICIO CUALIFICADO.</small>		
	<b>Advertencia</b> Este símbolo indica que existe un riesgo de descarga eléctrica dentro de esta unidad debido a un voltaje peligroso.	
<b>ADVERTENCIA</b> Para evitar daños que puedan resultar en incendios o peligro de descargas eléctricas, no exponga este aparato a la lluvia o humedad.		
<b>ADVERTENCIA</b> 1. Asegúrese de utilizar solo el adaptador estándar que se especifica en la hoja de especificaciones. El uso de cualquier otro adaptador podría provocar un incendio, una descarga eléctrica o daños al producto. 2. La conexión incorrecta de la fuente de alimentación o la sustitución de la batería puede provocar una explosión, un incendio, una descarga eléctrica o daños al producto. 3. No conecte varias cámaras a un único adaptador. Sobrecargar la capacidad puede causar una generación excesiva de calor o un incendio. 4. Enchufe firmemente el cable de alimentación en el enchufe. Una conexión no segura puede provocar un incendio. 5. Cuando instale la cámara, fíjela de forma segura y firme. Una cámara que se cae puede causar lesiones personales. 6. No coloque objetos conductores (por ejemplo, destornilladores, monedas, objetos metálicos, etc.) o recipientes llenos de agua encima de la cámara. Hacerlo puede causar lesiones personales causadas por incendios, descargas eléctricas u objetos que caen. 7. No instale la unidad en lugares húmedos, polvorientos o con hollín. Si lo hace, podría provocar un incendio o una descarga eléctrica. 8. Si la unidad desprende humo u olores inusuales, deje de utilizar el producto. Desconecte inmediatamente la fuente de alimentación y póngase en contacto con el centro de servicio. El uso continuado en tales condiciones puede provocar un incendio o una descarga eléctrica. 9. Si este producto no funciona normalmente, póngase en contacto con el centro de servicio más cercano. Nunca desmonte ni modifique este producto de ninguna manera. 10. Al limpiar, no rocíe agua directamente sobre las partes del producto. Si lo hace, podría provocar un incendio o una descarga eléctrica.		
<b>Precaución de funcionamiento</b> • Antes de su uso, asegúrese de que la fuente de alimentación y todas las otras piezas estén correctamente conectadas. • Durante el funcionamiento, si se observa alguna condición anormal o mal funcionamiento, deje de usar la cámara inmediatamente y póngase en contacto con su distribuidor.		
<b>Manipulación</b> • No desmonte ni altere las piezas del interior de la cámara. • No deje caer la cámara ni la someta a golpes o vibraciones, ya que esto puede dañar la cámara. • Limpie la cubierta transparente del domo con mucho cuidado. Los arañazos y el polvo pueden dañar la calidad de la imagen de la cámara.		
<b>Instalación y almacenamiento</b> • No instale la cámara en áreas con temperaturas extremas que superen el rango permitido. • Evite la instalación en entornos húmedos o polvorientos. • Evite la instalación en lugares donde haya radiación. • Evite la instalación en lugares donde haya fuertes campos magnéticos y señales eléctricas. • Evite la instalación en lugares donde la cámara esté sujeta a fuertes vibraciones. • Nunca exponga la cámara a la lluvia o al agua.		

## Importantes instrucciones de seguridad

1. Lea estas instrucciones. - Todas estas instrucciones de seguridad y funcionamiento se deberán leer antes de instalar u operar el producto.
2. Conserve estas instrucciones. - Las instrucciones de seguridad, operación y uso deberán conservarse para referencia en el futuro.
3. Preste atención a todas las advertencias. - Se deben respetar todas las advertencias indicadas en el producto y las instrucciones de funcionamiento.
4. Siga todas las instrucciones. - Se deben seguir todas las instrucciones de funcionamiento y uso.
5. No utilice este dispositivo cerca del agua. - Por ejemplo: cerca de una bañera, lavabo, fregadero, lavadero, en un sótano húmedo, cerca de una piscina, etc.
6. Limpie solo con un paño seco. - Desenchufe este producto de la toma de corriente antes de limpiarlo. No utilice limpiadores líquidos.
7. No bloquee las aberturas de ventilación. Lleve a cabo la instalación conforme a las instrucciones del fabricante. - Las ranuras y aberturas en la caja se proporcionan para la ventilación, para garantizar un funcionamiento adecuado del producto y para evitar que se calienten demasiado. Las aberturas nunca se deben bloquear colocando el producto sobre una cama, sofá, alfombra u otra superficie similar. Este producto no debe colocarse en una instalación empotrada, como una estantería o bastidor, a menos que se proporcione la ventilación adecuada y que se hayan respetado las instrucciones del fabricante.
8. No lo instale cerca de fuentes de calor como radiadores, rejillas de calefacción u otros aparatos (incluidos amplificadores) que produzcan calor.
9. No anule el objetivo de seguridad del enchufe polarizado o con toma a tierra. Un enchufe polarizado tiene dos clavijas, una más ancha que la otra. Un enchufe con toma a tierra tiene dos clavijas y una tercera clavija de conexión a tierra. La hoja ancha o la tercera clavija se proporcionan para su seguridad. Si el enchufe provisto no encaja en su toma de corriente, consulte a un electricista para que sustituya el enchufe obsoleto.
10. Proteja el cable de alimentación para que no se pise ni se pellizque, especialmente en enchufes, ladrones y el extremo por donde sale del aparato.
11. Utilice únicamente los complementos/accesorios especificados por el fabricante.
12. Úselo únicamente con un carrito, soporte, trípode, escuadra o mesa especificados por el fabricante o vendidos con el aparato. Cuando se utiliza un carrito, tenga cuidado al mover la combinación de carrito / aparato para evitar lesiones causadas por un vuelco.
13. Desenchufe este aparato durante tormentas eléctricas o cuando no se utilice durante períodos de tiempo prolongados.
14. Solicite el mantenimiento al personal de servicio cualificado. Se requiere mantenimiento cuando el aparato se ha dañado de alguna manera, como el cable de alimentación o el enchufe están dañados, se ha derramado líquido o han caído objetos dentro del aparato, el aparato ha estado expuesto a la lluvia o la humedad, no funciona normalmente, o se ha caído.



## Eliminación de aparatos viejos

1. Cuando este símbolo de contenedor con ruedas tachado se adjunta a un producto, significa que el producto está cubierto por la Directiva europea 2002/96/CE.
2. Todos los productos eléctricos y electrónicos deben desecharse por separado del flujo de residuos municipales de acuerdo con las leyes designadas por el gobierno o las autoridades locales.
3. La eliminación adecuada de su antiguo aparato ayudará a prevenir posibles efectos negativos para el medio ambiente y la salud humana.
4. Para obtener información más detallada sobre la eliminación de su antiguo aparato, póngase en contacto con la oficina municipal de su localidad, el servicio de eliminación de residuos o la tienda donde compró el producto.

**FC CE**

Este equipo ha sido probado y se ha determinado que cumple con los límites para un dispositivo digital de Clase A, de acuerdo con la parte 15 de las reglas de la FCC.

Estos límites se han diseñado para proporcionar una protección razonable contra interferencias dañinas cuando el equipo se utiliza en un entorno comercial.

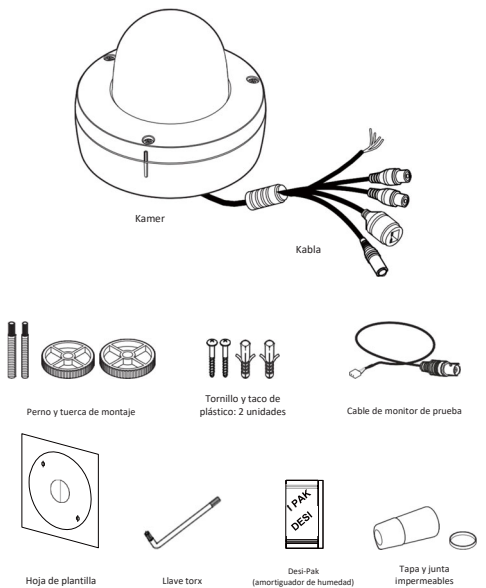
Este equipo genera, usa y puede irradiar energía de radiofrecuencia y, si no se instala y usa de acuerdo con el manual de instrucciones, puede causar interferencias perjudiciales para las comunicaciones por radio. Es probable que el uso de este equipo en una zona residencial pueda causar interferencias perjudiciales, en cuyo caso el usuario deberá corregir la interferencia por su propia cuenta.

**EU:**  
Pegasus Park,  
De Kleetlaan 5BC,  
1831 Diegem,  
BELGIUM

**UK:**  
PAC GDX  
1 Park Gate Close,  
Bredbury, Stockport,  
SK6 2SZ,  
UNITED KINGDOM

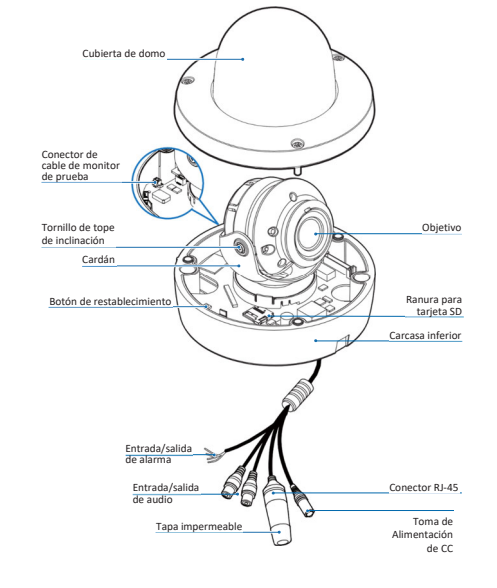
## Introducción:

### Producto y accesorios



## Introducción:

### Nombre de la pieza



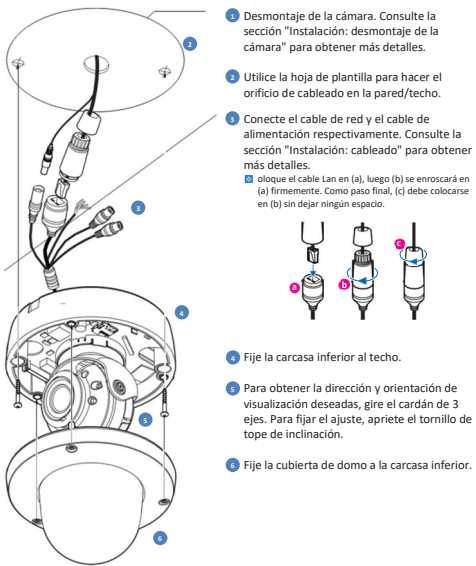
## Intalación:

### Desmontaje de la cámara

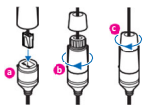
- Antes de instalar su cámara, debe leer las siguientes precauciones.**
1. Debe comprobar si la ubicación puede soportar cinco veces el peso de su cámara.
  2. No permita que el cable quede atrapado en un lugar inadecuado o que la cubierta de la línea eléctrica se dañe. De lo contrario, puede provocar una avería o un incendio.
  3. Al instalar su cámara, no permita que ninguna persona se acerque al lugar de la instalación. Si tiene objetos de valor debajo del lugar, aléjelos.



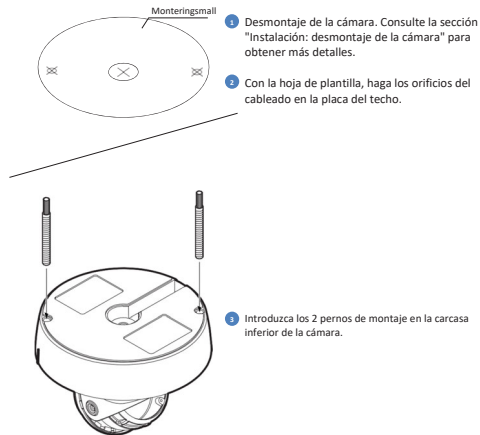
Instalación:  
**Instalación**



- Desmontaje de la cámara. Consulte la sección "Instalación: desmontaje de la cámara" para obtener más detalles.
- Utilice la hoja de plantilla para hacer el orificio de cableado en la pared/techo.
- Conecte el cable de red y el cable de alimentación respectivamente. Consulte la sección "Instalación: cableado" para obtener más detalles.
  - coloque el cable Lan en (a), luego (b) se enrosca en (a) firmemente. Como paso final, (c) debe colocarse en (b) sin dejar ningún espacio.
- Fije la carcasa inferior al techo.
- Para obtener la dirección y orientación de visualización deseadas, gire el cardán de 3 ejes. Para fijar el ajuste, apriete el tornillo de tope de inclinación.
- Fije la cubierta de domo a la carcasa inferior.

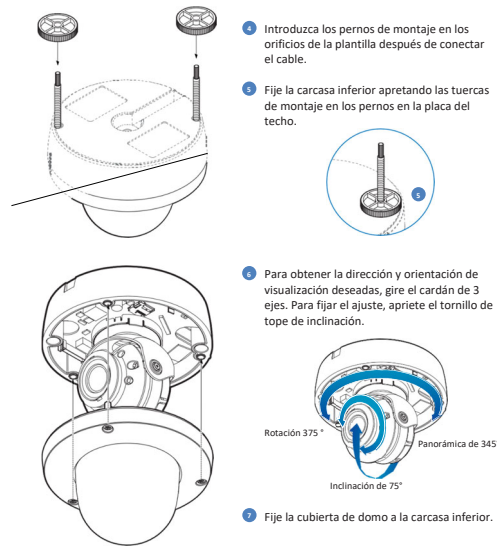


Instalación:  
**Instalación con perno y tuerca de montaje**



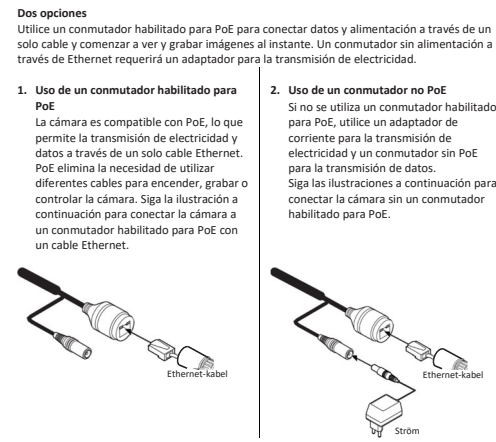
- Desmontaje de la cámara. Consulte la sección "Instalación: desmontaje de la cámara" para obtener más detalles.
- Con la hoja de plantilla, haga los orificios del cableado en la placa del techo.
- Introduzca los 2 pernos de montaje en la carcasa inferior de la cámara.

Instalación:  
**Instalación con perno y tuerca de montaje**

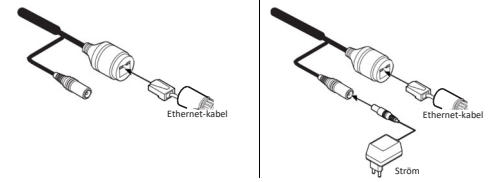


- Introduzca los pernos de montaje en los orificios de la plantilla después de conectar el cable.
- Fije la carcasa inferior apretando las tuercas de montaje en los pernos en la placa del techo.
- Para obtener la dirección y orientación de visualización deseadas, gire el cardán de 3 ejes. Para fijar el ajuste, apriete el tornillo de tope de inclinación.
- Fije la cubierta de domo a la carcasa inferior.

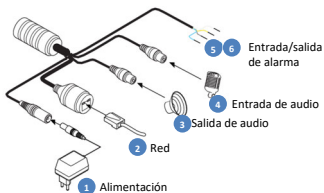
Instalación:  
**Cableado**



- Dos opciones**  
 Utilice un conmutador habilitado para PoE para conectar datos y alimentación a través de un solo cable y comenzar a ver y grabar imágenes al instante. Un conmutador sin alimentación a través de Ethernet requerirá un adaptador para la transmisión de electricidad.
- Uso de un conmutador habilitado para PoE**  
 La cámara es compatible con PoE, lo que permite la transmisión de electricidad y datos a través de un solo cable Ethernet. PoE elimina la necesidad de utilizar diferentes cables para encender, grabar o controlar la cámara. Siga la ilustración a continuación para conectar la cámara a un conmutador habilitado para PoE con un cable Ethernet.
  - Uso de un conmutador no PoE**  
 Si no se utiliza un conmutador habilitado para PoE, utilice un adaptador de corriente para la transmisión de electricidad y un conmutador sin PoE para la transmisión de datos. Siga las ilustraciones a continuación para conectar la cámara sin un conmutador habilitado para PoE.



Instalación:  
**Cableado**



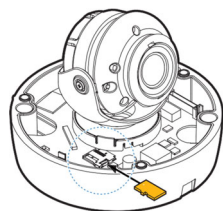
- Conexión de la alimentación**  
 Compruebe cuidadosamente el voltaje y la capacidad de corriente de la potencia nominal.
 

Potencia nominal	Consumo de energía	Alimentación a través de Ethernet
DC 12V	7,4W	IEEE 802.3af class3
- Conexión de red**  
 Conecte el cable cruzado al RJ-45.
 

DI (+)	BLANCO
DI (-)	AMARILLO
DO (-)	AZUL CLARO
DO (+)	GRIS + PUNTO
- Salida de audio**  
 Conecte el cable de "Salida de audio" de la cámara a un dispositivo como un altavoz.
  - La salida de audio solo admite la función de canal trasero RTSP. Planifica ponerlo a disposición en la web más adelante.
- Entrada de audio**  
 Conecte el cable de "Entrada de audio" de la cámara al dispositivo como un micrófono.
- Salida de alarma**  
 Se conecta a las luces, sirena o luces de la alarma, y se activa de acuerdo con el ajuste del menú de configuración.
 

El cable del dispositivo de salida de relé deberá conectarse a la línea azul claro y gris+ línea de puntos del cable de alarma.
- Entrada de alarma / sensor**  
 El cable del sensor / dispositivo de entrada de alarma deberá conectarse a la línea amarilla y blanca del cable de alarma. Iarmkabeln.

Especificación  
**Inserción/extracción de una tarjeta de memoria SD**

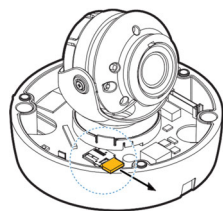


La tarjeta de memoria es un dispositivo de almacenamiento de datos externo que se ha desarrollado para ofrecer una forma completamente nueva de grabar y compartir datos de vídeo, audio y texto usando dispositivos digitales.



- Especificación de tarjeta SD recomendada (no incluida)**
- Tipo: Micro SD (SD/SDHC/SDXC)
  - Fabricante: SanDisk, Samsung, Transcend, Micron
  - Capacidad: 4 GB ~ 128 GB
  - Clase: UHS-I/U3 Class 10
  - La nueva tarjeta Micro SD de más de 64 GB debe formatearse la primera vez que se use.

- Inserción de una tarjeta de memoria SD**  
 Inserte la tarjeta SD en la dirección de la flecha.
- No introduzca la tarjeta de memoria SD mientras está boca abajo a la fuerza. De lo contrario, podría dañar la tarjeta de memoria SD.



- Extracción de una tarjeta de memoria SD**  
 Para extraer una tarjeta de memoria SD, presione suavemente el extremo expuesto de la tarjeta de memoria como se muestra en el diagrama para expulsar la tarjeta de memoria de la ranura.
- Si presiona la tarjeta de memoria SD con demasiada fuerza, es posible que la tarjeta salga disparada sin control de la ranura cuando se suelte.
  - Si ha guardado datos en la tarjeta de memoria SD, la extracción de la tarjeta de memoria SD antes de DETENER la grabación dañará los datos almacenados en la tarjeta.