

## Mini caméra à dôme fixe

VX-5M28-MD-IW  
VX-5M4-MD-IW

### Manuel de l'utilisateur concernant l'installation des pièces Ver. 1.1 / 2019.11

Avant d'installer et d'utiliser la caméra, veuillez lire attentivement ce manuel. Assurez-vous de le conserver pour référence ultérieure.

## Contenu

Informations en matière de sécurité	3
Introduction	6
Produit et accessoires	6
Introduction	7
Désignation des composants	7
Installation	8
Démontage de la caméra	8
Installation	9
Installation à l'aide du boulon et de l'écrou de montage	10
Câblage	12
Caractéristiques	13
Insertion/Retrait d'une carte SD	13

## Informations en matière de sécurité

	<b>ATTENTION</b> RISQUE D'ÉLECTROCUTION. NE PAS OUVRIR.	
<b>MISE EN GARDE:</b> POUR RÉDUIRE LE RISQUE D'ÉLECTROCUTION, NE PAS ENLEVER LE COUVERCLE (OU LE DOS): NE CONTIENT AUCUNE PIÈCE RÉPARABLE PAR L'UTILISATEUR. CONFIER L'ENTRETIEN À DU PERSONNEL QUALIFIÉ.		
	<b>Avertissement</b> Ce symbole indique qu'une tension dangereuse comportant un risque d'électrocution est présente dans cette unité.	
<b>AVERTISSEMENT</b> Pour prévenir les dommages pouvant entraîner un risque d'incendie ou d'électrocution, n'exposez pas cet appareil à la pluie ou à l'humidité.		
<b>AVERTISSEMENT</b> 1. Veillez à n'utiliser que l'adaptateur standard indiqué dans la fiche technique. L'utilisation de tout autre adaptateur pourrait provoquer un incendie, une électrocution, ou endommager le produit. 2. Le branchement incorrect de l'alimentation électrique ou le remplacement de la batterie pourrait provoquer une explosion, un incendie, une électrocution ou endommager le produit. 3. Ne connectez pas plusieurs caméras à un seul adaptateur. Le dépassement de la capacité peut entraîner une production de chaleur excessive ou un incendie. 4. Branchez fermement le cordon d'alimentation dans la prise de courant. Une connexion non sécurisée peut provoquer un incendie. 5. Lors de l'installation de la caméra, fixez-la solidement et fermement. Une caméra qui tombe peut causer des dommages corporels. 6. Ne placez pas d'objets conducteurs (par exemple, tournevis, pièces de monnaie, objets métalliques, etc.) ou des récipients remplis d'eau sur la caméra. Vous risquez de causer un incendie, de vous électrocuter ou de faire tomber des objets et, par conséquent, de vous blesser. 7. N'installez pas l'appareil dans des endroits humides, poussiéreux ou fuligineux. Ce faisant, vous risquez de provoquer un incendie ou une électrocution. 8. Si des odeurs ou des fumées inhabituelles proviennent de l'appareil, cessez d'utiliser le produit. Débranchez immédiatement la source d'alimentation et contactez le centre de service. Une utilisation continue dans une telle condition peut provoquer un incendie ou une électrocution. Si ce produit ne fonctionne pas normalement, contactez le centre de service le plus proche. Veillez à ne jamais désassembler ni modifier ce produit de quelque manière que ce soit.		
<b>Mise en garde</b> Ce symbole de point d'exclamation est destiné à alerter l'utilisateur de la présence d'importantes instructions en matière de fonctionnement et de maintenance (d'entretien) dans la documentation accompagnant l'appareil.		
<b>AVERTISSEMENT</b> 10. Lors du nettoyage, ne vaporisez pas de l'eau directement sur les pièces du produit. Ce faisant, vous risquez de provoquer un incendie ou une électrocution.		
<b>MISE EN GARDE: FONCTIONNEMENT</b> • Avant d'utiliser l'appareil, assurez-vous que l'alimentation électrique et toutes les autres pièces sont correctement branchées. • Si vous constatez des conditions anormales ou un dysfonctionnement lors de l'utilisation de l'appareil, cessez immédiatement de l'utiliser et contactez votre revendeur.		
<b>Manipulation</b> • Ne démontez pas et n'alteirez pas les pièces situées à l'intérieur de la caméra. • Ne laissez pas tomber la caméra et ne la soumettez pas à des chocs ou des vibrations au risque de l'endommager. • Nettoyez la protection transparente du dôme avec précaution. Les éraflures et la poussière peuvent nuire à la qualité d'image de la caméra.		
<b>Installation et stockage</b> • N'installez pas la caméra dans des zones à températures extrêmes qui dépassent la plage autorisée. • N'installez pas l'appareil dans des endroits humides, poussiéreux ou fuligineux. • N'installez pas l'appareil dans des endroits présentant des radiations. • N'installez pas l'appareil dans des endroits présentant de forts champs magnétiques et signaux électriques. • N'installez pas l'appareil dans des endroits où il serait soumis à de fortes vibrations. • N'exposez jamais la caméra à la pluie ou à l'eau.		

## Instructions importantes en matière de sécurité

1. Lisez ces instructions. - Veuillez lire les présentes instructions de sécurité et d'utilisation dans leur intégralité avant d'installer ou d'utiliser le produit.
2. Conservez ces instructions. - Les instructions de sécurité, de fonctionnement et d'utilisation doivent être conservées pour référence ultérieure.
3. Tenez compte de tous les avertissements. - Tous les avertissements figurant sur le produit et dans les instructions d'utilisation doivent être respectés.
4. Suivez toutes les instructions. - Toutes les instructions de fonctionnement et d'utilisation doivent être suivies.
5. N'utilisez pas cet appareil à proximité de l'eau. - Par exemple: près d'une baignoire, d'un lavabo, d'un évier de cuisine, d'une baignoire à lessive, dans un sous-sol humide ou près d'une piscine.
6. Nettoyez uniquement avec un chiffon sec. - Débranchez l'appareil de la prise murale avant de le nettoyer.
7. N'utilisez pas de nettoyeurs liquides.
8. Ne bloquez pas les ouvertures de ventilation. Installez conformément aux instructions du fabricant. - Des fentes et des ouvertures sont prévues dans l'armoire pour la ventilation, afin d'assurer un fonctionnement fiable du produit et de le protéger contre la surchauffe. Ne bloquez jamais les ouvertures de l'appareil en le plaçant sur un lit, un canapé, un tapis ou toute autre surface similaire. Ne placez pas le produit dans une installation intégrée telle qu'une bibliothèque ou une étagère, sauf si une ventilation adéquate est prévue et que les instructions du fabricant ont été respectées.
9. N'installez pas à proximité de sources de chaleur telles que radiateurs, bouches de chaleur ou autres appareils (y compris les amplificateurs) qui émettent de la chaleur.
10. N'allez pas à l'encontre de l'objectif de sécurité de la fiche polarisée ou de la fiche de terre. Une prise polarisée comporte deux lames dont l'une est plus large que l'autre. Une fiche de terre comporte deux lames et une troisième broche de mise à la terre. La lame large ou la troisième broche sont prévues pour votre sécurité. Si la fiche fournie ne s'adapte pas à votre prise de courant, consultez un électricien pour remplacer la prise obsolete.
11. Protégez le cordon d'alimentation pour éviter qu'il ne soit marché dessus ou qu'il soit pincé, en particulier au niveau des fiches, des prises de courant et de l'endroit où il sort de l'appareil.
12. N'utilisez que les fixations/accessoires spécifiés par le fabricant.
13. A utiliser uniquement avec le chariot, le support, le trépied, la console ou la table spécifiés par le fabricant ou vendus avec l'appareil. Faites preuve de prudence lors du débranchement de la combinaison chariot/appareil afin d'éviter les blessures dues au basculement.
14. En cas d'orage ou lorsque l'appareil n'est pas utilisé pendant de longues périodes, débranchez-le.
15. Confectez tous les travaux d'entretien à du personnel qualifié. Des travaux d'entretien sont nécessaires lorsque l'appareil a été endommagé de quelque manière que ce soit, par exemple lorsque le cordon d'alimentation ou la fiche est endommagée, lorsqu'un liquide a été renversé ou que des objets sont tombés sur l'appareil, lorsque l'appareil a été exposé à la pluie ou à l'humidité, lorsqu'il ne fonctionne pas normalement ou lorsqu'il est tombé.



## Élimination des anciens appareils



1. Lorsque ce symbole de poubelle barrée est apposé sur un produit, cela signifie que le produit est couvert par la directive européenne 2002/96/CE.
2. Tous les produits électriques et électroniques doivent être éliminés séparément du flux de déchets municipaux conformément aux lois désignées par le gouvernement ou les autorités locales.
3. L'élimination correcte de votre ancien appareil contribuera à prévenir les conséquences négatives potentielles pour l'environnement et la santé humaine.
4. Pour obtenir des informations plus détaillées sur l'élimination de votre ancien appareil, veuillez contacter le bureau de votre ville, le service d'élimination des déchets ou le magasin où vous avez acheté le produit.

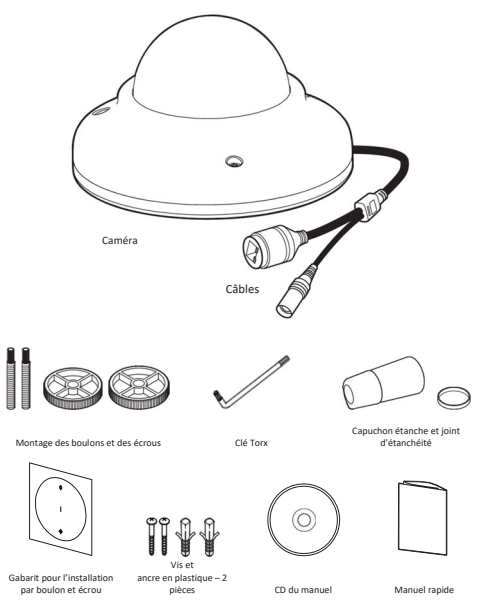


Cet équipement a été testé et jugé conforme aux limites applicables aux appareils numériques de classe A, conformément à la partie 15 du règlement de la FCC.  
Ces limites sont conçues pour fournir une protection raisonnable contre les interférences nuisibles lorsque l'équipement est utilisé dans un environnement commercial.  
Cet équipement génère, utilise et peut émettre de l'énergie de radiofréquence et, s'il n'est pas installé et utilisé conformément au manuel d'instructions, il peut causer des interférences nuisibles aux communications radio. L'utilisation de cet équipement dans une zone résidentielle est susceptible de causer des interférences nuisibles, auquel cas l'utilisateur sera tenu de corriger l'interférence à ses propres frais.

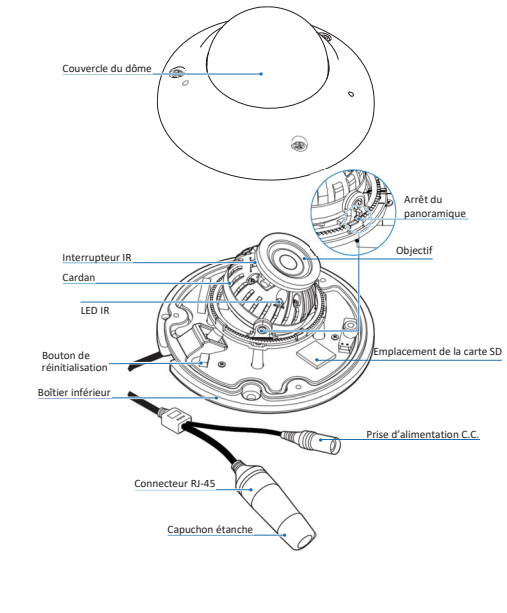
EU:  
Pegasus Park,  
De Kleetlaan 5BC,  
1831 Diegem,  
BELGIUM

UK:  
PAC GDX  
1 Park Gate Close,  
Bredbury, Stockport,  
SK6 2SZ.  
UNITED KINGDOM

## Introduction Produit et accessoires



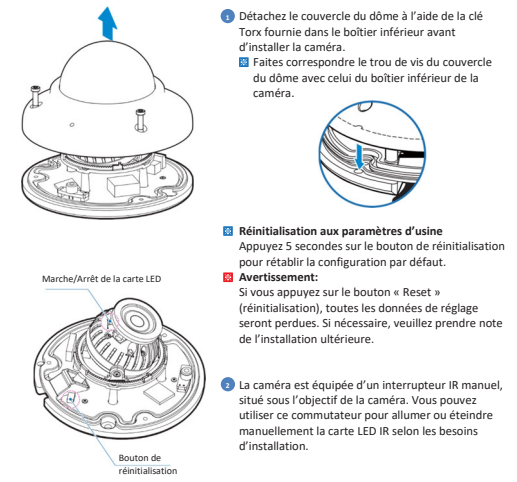
## Introduction Désignation des composants



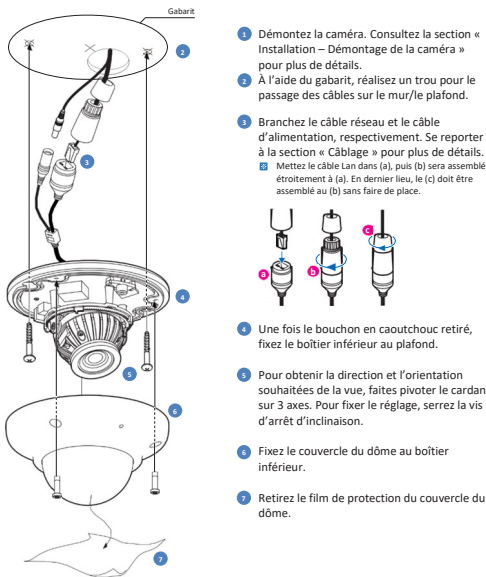
## Installation Démontage de la caméra

Avant d'installer votre caméra, il convient de lire les mises en garde qui suivent.

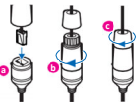
1. Vérifiez que l'emplacement d'installation de la caméra peut supporter cinq fois son poids.
2. Assurez-vous que le câble ne peut pas coïncider dans un endroit inapproprié et que la gaine de la ligne électrique ne peut pas s'endommager. Cela pourrait provoquer une panne ou un incendie.
3. Lorsque vous installez votre caméra, ne laissez personne s'approcher du site d'installation. Si vous avez des objets de valeur sous le site, éloignez-les.



## Installation



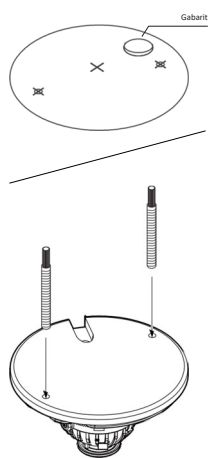
- 1 Démontez la caméra. Consultez la section « Installation – Démontage de la caméra » pour plus de détails.
- 2 À l'aide du gabarit, réalisez un trou pour le passage des câbles sur le mur/le plafond.
- 3 Branchez le câble réseau et le câble d'alimentation, respectivement. Se reporter à la section « Câblage » pour plus de détails.
  - Mettez le câble Lan dans (a), puis (b) sera assemblé étroitement à (a). En dernier lieu, le (c) doit être assemblé au (b) sans faire de place.



- 4 Une fois le bouchon en caoutchouc retiré, fixez le boîtier inférieur au plafond.
- 5 Pour obtenir la direction et l'orientation souhaitées de la vue, faites pivoter le cardan sur 3 axes. Pour fixer le réglage, serrez la vis d'arrêt d'inclinaison.
- 6 Fixez le couvercle du dôme au boîtier inférieur.
- 7 Retirez le film de protection du couvercle du dôme.

9

## Installation à l'aide du boulon et de l'écrou de montage

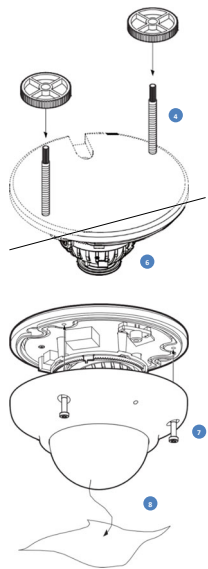


- 1 Démontez la caméra. Consultez la section « Installation – Démontage de la caméra » pour plus de détails.
- 2 À l'aide du gabarit, réalisez des trous pour le passage d'un câble sur le panneau de plafond.

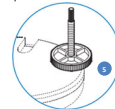
- 3 Insérez les 2 boulons de montage dans le boîtier inférieur de la caméra.

10

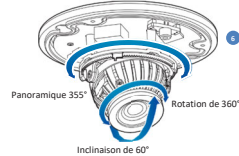
## Installation à l'aide du boulon et de l'écrou de montage



- 1 Insérez les boulons de montage dans les trous du gabarit après avoir connecté les câbles.
- 2 Fixez la caméra en serrant les écrous de montage pour monter les boulons sur le panneau de plafond.



- 3 Pour obtenir la direction et l'orientation souhaitées de la vue, faites pivoter le cardan sur 3 axes. Pour fixer le réglage, serrez la vis d'arrêt d'inclinaison.



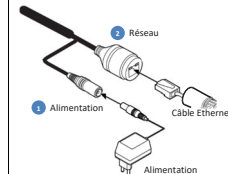
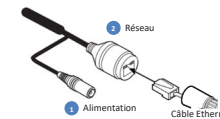
- 4 Fixez le couvercle du dôme au boîtier inférieur.
- 5 Retirez le film de protection du couvercle du dôme.

11

## Câblage

**Deux options**  
Utilisez un commutateur PoE pour connecter les données et l'alimentation par un seul câble et commencez à regarder et à enregistrer des images instantanément. Un commutateur non PoE nécessitera un adaptateur pour la transmission de l'énergie.

1. **Utilisation d'un commutateur PoE**  
La caméra est compatible PoE, ce qui permet la transmission de l'énergie et des données via un seul câble Ethernet. Le PoE élimine la nécessité des différents câbles utilisés pour alimenter, enregistrer ou contrôler la caméra. Suivez l'illustration ci-dessous pour connecter la caméra à un commutateur PoE à l'aide d'un câble Ethernet.
2. **Utilisation d'un commutateur non PoE**  
Si un commutateur PoE n'est pas utilisé, utilisez un adaptateur électrique pour la transmission de l'énergie et un commutateur non PoE pour la transmission des données. Suivez les illustrations ci-dessous pour connecter la caméra sans interrupteur PoE.



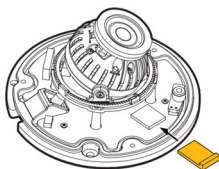
- 1 **Alimentation électrique**  
Veuillez vérifier soigneusement la tension et la capacité de courant de la puissance nominale.

Puissance nominale	Consommation d'énergie	PoE
12 V C.C.	6W	IEEE 802.3af classe 3

- 2 **Connexion au réseau**  
Branchez le câble croisé dans la prise RJ-45.

12

## Insertion/Retrait d'une carte SD



La carte mémoire est un dispositif externe de stockage de données qui a été développé pour offrir une toute nouvelle façon d'enregistrer et de partager des données vidéo, audio et de texte à l'aide d'appareils numériques.



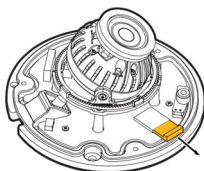
Caractéristiques recommandées concernant la carte SD (Non incluse)

- Type : Micro SD (SD/SDHC/SDXC)
- Fabricant : SanDisk, Samsung, Transcend, Micron
- Capacité : 4 Go à 128 Go
- Classe : UHS-I U3 Classe 10

■ Les nouvelles cartes Micro SD de plus de 64 Go doivent être formatées lors de la première utilisation.

### Insertion d'une carte SD

Insérez la carte SD dans le sens de la flèche.  
■ N'essayez pas de forcer pour insérer la carte SD lorsqu'elle est à l'envers vous risquez de l'endommager.



### Retrait d'une carte SD

Appuyez doucement sur l'extrémité visible de la carte mémoire, comme indiqué sur le schéma, pour l'éjecter de la fente.  
■ Si vous appuyez trop fort sur la carte SD, elle risque de sortir de la fente de manière incontrôlée lorsque vous relâchez la pression.  
■ Tout retrait de la carte SD avant de définir le paramètre d'enregistrement sur ARRÊT risque d'endommager les données enregistrées sur la carte SD, le cas échéant.

13